



Towson U Foreign Languages Gazette

Spring 2017

THE NEW NEWSLETTER OF THE FOREIGN LANGUAGES IS NOT FOREIGN TO TOWSON

IN THIS ISSUE

This is the Foreign Languages Gazette, where we publish texts, drawings, and video & audio artifacts created by the students of Foreign Languages at Towson University – in their target languages.



ACTIVITIES of the FORL Department for the Fall 2017 semester:

Friday, September 29, 2017 – 7- 9 pm

The Foreign Languages Department along with the Music Department and other co-sponsors in the community will bring **Layaali Arabic Music Ensemble** to perform a fundraiser concert for Syrian refugees on **Friday, Sept. 29 from 7:00-9:00pm in the Center for the Arts.**

The evening of Arabic music will be an opportunity for Towson students and the Towson community to pause and listen to beautiful music, learn about what is special about Arabic music, and for us to raise money to help some of the refugees of this crisis.

You can find more information by clicking on this link:

https://www.facebook.com/layaaliArabicMusic?ref=br_rs

Wednesday, October 4, 2017 – 7 – 9pm

The College of Liberal Arts along with the Foreign Languages Department will sponsor a visit by **The Garifuna Collective** Featuring Umalali on Oct. 4-5. This musical group from Central America will perform a concert on Wed., Oct. 4 from 7:00-9:00 in the Potomac Lounge. On Thur., Oct. 5 they will give a drumming demonstration and visit classes. Enjoy some Garifuna music at the following link:

<https://youtu.be/fpenuNKMxEk>

Monday, October 16, 2017 – 5 – 7pm

The Foreign Languages Department, along with the College of Fine Arts and Communication, the Center for Diversity, and the Creative Alliance will sponsor a **Day of the Dead** Altar Making workshop on Mon., Oct. 16 at 5:00-7:00pm.

Altars will be built in several buildings between Oct. 17 and Nov. 1. On Nov. 2, there will be walking tours of the altars in English and Spanish.

Wednesday, November 15, 2017 -12 – 2 pm

Students, faculty and staff of the Foreign Languages Department invite you to join them in celebrating **Foreign Languages Day**. You can learn about Foreign Languages majors and minors, sample FREE FOOD from the cultures behind each language, hear about the study abroad experiences of fellow Tigers, and learn about internship and career opportunities. Free food, fun cultures, and learn about TU language courses.

Foreign Languages Day, Wed., Nov.15, 12-2:00pm

SPANISH / ESPAÑOL

•Cinema

Volver: mujeres luchadoras, by Mariana Gallardo 2
Renacimiento, by Dana Robinson
Lucha de la mujer, by Lorena Knight 3
Solidaridad y comunidad, by Tori Leggieri

•On JL Borges

Electra y Emma: neurosis y maduración psicosexual en "Emma Zunz", by Nora Holzinger 4

PORTUGUESE / PORTUGUÉS

Árvore da Família, by Elizabeth Toland 6

JAPANESE / 日本語

•Manga comic

木木スト : ねんかんを見る, by Ana Coleman 7

•Calligraphy

空, by Morgan House 8

CHINESE / 中文

•Geography

英国的地理, by Stefani Tascher 9

AUDIOVISUALS

•IN MEMORIAM, Aragón, by Brittany

Edelen and Jessica Thompson 10



ESPAÑOL

Cine español (2006)

Premios Goya y Cannes

Madrid y La Mancha

La película ocurre en dos lugares

Los personajes importantes son mujeres

Tienen muchos problemas, pero el éxito depende de que se ayuden unas a otras

Solidaridad y comunidad son los valores fundamentales de la película



Penélope Cruz (Madrid, 1974) es una famosa actriz española, y protagonista de esta película

Volver: mujeres luchadoras y solidarias

La película *Volver*, dirigida por el reconocido Pedro Almodóvar, destaca la importancia de la solidaridad de las mujeres de la comunidad. En la película, utilizando una mayoría de personajes femeninos, los espectadores observan a las mujeres cuidándose entre ellas y luchando juntas en un mundo lleno de adversidades. Con el objetivo de apreciar a las mujeres, el director español de cine asigna un sesgo feminista a la película. Se puede reconocer este objetivo en la utilización de varias escenas solidarias en el guión y en los elementos cinematográficos.

En varias escenas de *Volver*, los espectadores observan a los personajes ayudándose. Por ejemplo, al principio de la película, la protagonista Raimunda está muy preocupada por su tía Paula, que se encuentra viviendo sola y en un estado muy débil. Agustina, una vecina cercana, le asegura a Raimunda, una mujer con muchas responsabilidades, que estará pendiente de su tía. Luego en la película, Agustina le comunica a Soledad, la hermana de Raimunda, el fallecimiento de su tía. Después, Almodóvar juega con la angulación, enfocando los espectadores en el plano donde las mujeres que asisten al funeral de la tía, rodean y abrazan a Soledad. Esto simboliza que las mujeres acompañan a Soledad en su dolor.

Además de los sucesos de estas escenas, Almodóvar incorpora elementos de cine para destacar la importancia de la solidaridad entre mujeres. Al final de la película les presenta a los espectadores a Raimunda y su madre realizando una conversación muy íntima después de varios años sin verse. El poco llamativo campo de la escena permite al espectador enfocarse en el encuadre que muestra a Raimunda y su madre sentados en un banco abrazándose y reconciliando la unión que una vez tuvieron. Almodóvar se asegura de utilizar estos

elementos con el propósito de llamar la atención sobre la unión. En esta escena, los personajes expresan los obstáculos y dificultades a los que se enfrentaron, y cómo todo resultó más difícil a causa de la falta de apoyo de la otra persona.

El apoyo que una persona puede recibir de otros debe ser muy apreciado. El director Pedro Almodóvar quiere que el público reconozca esto utilizando ciertas escenas en el guión y ciertos elementos estéticos. Los personajes femeninos de la película *Volver* pasan por muchas adversidades, pero, a pesar de las dificultades, la solidaridad entre ellas demuestra al público que, juntas, son más fuertes.

Mariana Gallardo wrote this article for her Spanish 302 class during the Fall of 2016

Volver: una película de Renacimiento

Volver de Pedro Almodóvar es una historia de fantasmas y renacimiento que nadie más se atrevía a contar. Almodóvar crea un mundo donde la muerte y el dolor son comunes, tan comunes que están representados con rojos brillantes y rosas claros. Con su énfasis en los aspectos humanísticos y las relaciones entre mujeres fuertes, Almodóvar revela audazmente el misterio de la tristeza. Sin embargo, él elige hacer esto con momentos de risa, días soleados, y tiempo con sus seres queridos, creando una tristeza verdadera que no sería tan fácil notar si fuera a través de la lluvia, las lágrimas y la oscuridad.

Los aspectos humanísticos son poderosos para la autenticidad de la película. Sorprendentemente, los detalles más vulgares no son los de la muerte

o los asesinados. Son detalles de la vida cotidiana -usar el baño, la masturbación, o tirarse un pedo- que a nadie le interesa ver. Estas escenas ayudan a destacar la verdad de la tragedia que penetra en los momentos mundanos. Raimunda, la protagonista, asume todos los problemas que la vida le da, incluyendo su hija, que mata a su marido borracho y abusivo. Las otras mujeres de tres generaciones se unen, con sus afiliaciones de la soledad, la posesión, o la sexualidad. Cada una de las mujeres aprende a volver cuando la vida las empuja a lugares donde no desean encontrarse.

La belleza elocuente contrastada con la fealdad situacional es un tema a lo largo de la película. En una escena, Raimunda está lavando el cuchillo ensangrentado, pero su pelo liso y negro y sus pechos se acentúan. En otra, Raimunda canta "Volver", una canción sobre el regreso pese al miedo, y aunque las lágrimas fluyen de sus ojos, su voz y su felicidad son el énfasis. Estos son elementos que Almodóvar ha elegido para crear una historia llena de pasión. De nuevo, muestra una tristeza escondida en varias partes de la vida.

Las estructuras cinematográficas intrépidas que Almodóvar utiliza son pertinentes para una película auténtica. La audiencia no puede dejar de sentir el mismo sufrimiento que los personajes. Estos sentimientos son con los que nadie quiere enfrentarse. La tristeza es un tema bastante fuerte que se puede mostrar en colores brillantes y en el amor real entre mujeres independientes. En conclusión, *Volver* es una película que por primera vez dice la verdad del abuso, de la muerte, y del sufrimiento. Por eso, todos deben verla para entender los sentimientos más profundos de la vida.

Dana Robinson wrote this article for her Spanish 302 class during the Fall of 2016

La lucha de la mujer

En una ciudad donde los hombres mueren jóvenes y el viento les vuelve locos, las mujeres sólo tienen a las otras mujeres. *Volver* es una película que representa la lucha de la mujer con los temas de la muerte, la solidaridad y la camaradería femenina.

Para empezar, el tema de la muerte en *Volver* es muy interesante porque los sentimientos sobre la muerte mostrados en la película son muy extraños. Cuando Raimunda se da cuenta de que su hija Paula ha matado a su esposo Paco, no parece muy afectada por la noticia y muy pronto después recibe una llamada que le explica que la tía Paula, la mujer que era como una madre para

ella, ha muerto; pero Raimunda no llora. Es muy claro que en *Volver* están acostumbrados a la muerte. Otro sentimiento raro de la muerte es que los personajes hablan de los muertos como si estuvieran vivos. Cuando Agustina enfrenta la muerte de su madre, habla como si tuviera dudas de que estuviera muerta.

Otro tema es la solidaridad. El ejemplo más profundo es que la hermana de Raimunda se llama Sole, abreviatura de Soledad. De verdad, no hay muchos hombres. Es como que no existen en este mundo. Y las mujeres están separadas o sus esposos murieron. Otro ejemplo de la solidaridad es que Irene se fue por años y cuando volvió, explicó que la soledad era peor que la muerte.

Volver tiene temas oscuros. Sin embargo, hay un tema que representa el poder de las mujeres y la comunidad. A causa de la muerte y la soledad, la camaradería se ha desarrollado entre las mujeres. Agustina cuidaba a la tía Paula, aunque no era familia suya. Paula ayudó a la mujer en la Casa de Campo, y no le importaba que fuera una prostituta. Por lo general, las mujeres entienden que es mejor cuidar a todos porque son seres humanos y no tienen a nadie más.

Por una parte está la muerte y la solidaridad, por otra parte la camaradería. En la lucha de la mujer, la camaradería es la más importante, porque, sin este amor, no tendrían nada.

Lorena Knight wrote this article for her Spanish 302 class during the Fall of 2016

Esfuerzo femenino, solidaridad y comunidad

La película *Volver* de Almodóvar nos hace sentir tantas emociones y presenta una variedad de desafíos que da forma a temas importantes. Almodóvar presenta estos temas con su cinematografía inteligente y astuta. Los dos temas que se destacan más son la solidaridad y la comunidad de las mujeres principales de la película.

Todas las mujeres de *Volver* están solteras. Los hombres en sus vidas las abandonaron o abusaron de ellas. Las experiencias y los sucesos que les pasaron a estas mujeres les han dejado

sin nadie en quien poder confiar. Vemos este tema con la protagonista Raimunda y su hermana Sole. Ellas son huérfanas y solteras. Raimunda fue víctima del abuso de su padre; luego su propio su esposo abusó de su hija, y, como resultado, el hombre murió. La tía Paula vivía sola y también Agustina vivía sola sin ningún hombre. Toda la película es un viaje emocional en el que los personajes principales (que son todas mujeres) se dan cuenta de que están solas y no pueden contar con ningún hombre.

Aunque hay esta presencia de la solidaridad, aparece un sentido mucho más fuerte de la comunidad entre estas mujeres solteras. El tema central en que se enfoca Almodóvar es en los lazos fuertes que conectan a todas las mujeres. En cada escena de la película ellas están apoyándose mutuamente. Por ejemplo, vemos este tema en el funeral de la tía Paula, cuando todas las mujeres rodean a Sole para darle el cariño. También aparece esta comunidad y apoyo cuando Raimunda está trabajando en el restaurante y todas sus amigas le ayudan. Detrás de la película hay diferentes emociones y condiciones que los personajes enfrentan. Pero una cosa nunca cambia: ellas siempre pueden contar con las otras mujeres que les rodean. Los hombres no les apoyan, pero las mujeres nunca dejan caer a las otras mujeres.

Tori Leggieri wrote this article for her Spanish 302 class during the Fall of 2016

Electra y Emma: Neurosis y maduración psicosexual en "Emma Zunz" de JL Borges

En "Emma Zunz," un cuento escrito por Jorge Luis Borges y publicado en 1948, la protagonista mató al dueño de la fábrica donde ella trabaja para vengar la muerte de su padre, Emmanuel Zunz. Emma, una mujer de dieciocho años que vive en Buenos Aires en 1922, y que trabaja en una fábrica de tejidos, recibió una carta diciendo que su padre, Emmanuel, se había suicidado durante su exilio en Brasil. A lo largo del cuento, se revela que en 1916 el dueño de la fábrica donde trabaja Emma, Aaron Loewenthal, incriminó a Emmanuel Zunz como ladrón, causando el encarcelamiento y exilio de Emmanuel. A través de un análisis psicoanalítico, el lector puede entender los motivos de Emma en su misión de vengar a su padre, y sus conflictos internos. Los símbolos, y especialmente las teorías de Jung, ofrecen al lector otra ventana a la mente de la protagonista. Siguiendo las teorías de Sigmund Freud y de Carl Gustavo Jung, se puede afirmar que Emma sufre de la falta de resolución del complejo de Electra, y su comportamiento evidencia una interrupción en la maduración de las etapas psicosexuales.

Las etapas psicosexuales, según Freud en "Tres ensayos en la teoría de psicoanálisis" (1905), son los pasos para desarrollar una sexualidad adulta normal. También, durante el desarrollo psicosexual, la persona crea el superego, o el sistema moral que está desarrollado alrededor de los cinco años de edad. Según esta teoría, las etapas están orientadas al comportamiento del infante sobre algunas ciertas partes del cuerpo. La primera etapa es la oral que ocurre en ella hasta el primer año de edad, el niño es alimentando por la boca. Entre el primer y tercer año ocurre la segunda etapa, la anal, donde el niño siente placer cuando defeca u orina. La tercera etapa, durante las edades de tres y cinco años, es la etapa fálica, donde la genitalia de los niños es la fuente del placer. Durante esta etapa, surgen las fantasías sobre los padres (el complejo de Adipos y el complejo de Electra). La cuarta etapa, la etapa latente, es cuando el niño reprime su sexualidad para desarrollar el ego y superego. La etapa genital adulta es dura y desde la adolescencia hasta la edad adulta, y es cuando la persona desarrolla una identidad sexual que no es incestuosa. La fijación fálica ocurre cuando algo interrumpe la etapa fálica, y

se manifiesta cuando las mujeres que quieren dominar a los hombres. En este esquema de maduración, el complejo de Electra ocurre en la etapa fálica si la niña no pueda resolver los sentimientos incestuosos entre la construcción de solidaridad con la madre (la identificación), o la represión (Jung 1916). También, las niñas tienen una experiencia que se llama, la envidia del pene, donde las niñas tienen ansiedad cuando descubren que no tienen un pene. Eso ocurre cuando las niñas encuentran las diferencias anatómicas entre hombres y mujeres.

El complejo de Electra fue basado en un mito griego con versiones múltiples escritas por Sófocles, Eurípides, y Esquilo. En el artículo "Electra: the dark side of the moon," (1993) la autora Sheila Powell usó la versión de Esquilo para explorar el complejo de Electra, y las implicaciones para la psicología contemporánea. Según la trama general del mito, Electra pertenece a la casa de Atrous, ya que es la hija del rey Agamenón y de la reina Clitemnestra. Esta casa, maldita por los dioses, "was compelled to avenge and expiate wrongdoing, but this always entailed themselves committing crimes which demanded further expiation" (Powell 1993: 156). De acuerdo con el mito, cuando Agamenón regresó de la guerra con una concubina, Clitemnestra mató a Agamenón de rabia. Electra sentía mucha aflicción y horror ante la muerte de su padre, exigiendo la retribución y venganza contra Clitemnestra (Powell 1993). Después de la muerte, el hermano de Electra, Orestes, fue expulsado de la familia dejando a Electra sin un hombre para protegerla. Con la pérdida de su padre y de su hermano, Electra rehúsa a casarse porque ella no puede identificarse con su madre, y empieza planificar la venganza (Powell 1993). De repente, Orestes regresa a la familia, y como el hijo responsable, necesita matar a Clitemnestra y vengar a Agamenón. La diosa Atena necesita intervenir entre Orestes y Electra, y su madre.

El estudiante de Freud, Carl Gustavo Jung, creó el complejo de Electra de ese mito, donde "in the daughter, the typical affection for the father develops with a correspondingly jealous attitude towards the mother" (Jung 1915: 69). Jung usaba una versión más sencilla del mito de Electra, donde ella mató a su madre porque Clitemnestra

robó a Agamenón de Electra. El complejo de Electra ocurre durante la etapa fálica, cuando el apego cambio al padre cambia y éste se convierte en objeto del deseo libidinoso de la hija. También, el complejo logra una etapa nueva después de la pubertad, donde una hija alcanza emancipación de los padres, y el símbolo de esta etapa es el auto sacrificio (Jung 1915). El complejo de Electra crea conflicto si un adulto no puede liberarse espiritualmente de los padres y "if the libido-sexualis were to cleave fast to these particular forms of conflict, murder and incest would be the result" (Jung 1915: 70). Normalmente, si el complejo es resuelto satisfactoriamente, la niña terminaría su desarrollo sexual de forma normal y tendría relaciones heterosexuales.

En varias maneras, el mito de Electra está relacionado directamente al cuento de Emma Zunz. La parte del cuento donde Emma recibió las noticias de la muerte de su padre es similar a la reacción de Electra cuando recibe las noticias de la muerte de Agamenón. "Su primera impresión fue de malestar en el vientre y en las rodillas; luego de ciega culpa, de irrealidad, de frío, de temor; luego, quiso ya estar en el día siguiente" (Borges). También, Electra estaba asolada por la muerte de su padre, y no puede continuar haciendo las mismas cosas de una mujer de su edad. También las dos mujeres pierden a los hombres en sus vidas con las muertes de sus padres. Como la casa de Atrous, Emma piensa que necesita vengar la muerte de su padre y expiar el crimen (según su entender) de Loewenthal, pero ella necesita cometer un crimen para hacer eso.

En el complejo de Electra de Jung, el foco del conflicto no es la madre, pero Loewenthal quien robó a Emmanuel de Emma. En el mito de Electra, ella se enfoca en su madre Clitemnestra porque era su madre que la había robado a Agamenón de Electra. En el cuento, Aaron Loewenthal era el ladrón actual que, entre la incriminación de Emmanuel Zunz, robó Emma de su padre. Es posible que Emma no enfoque en su madre porque ella no pueda recordar su madre, "(trató de recordar) a su madre" (Borges). Sin embargo hay otra similitud entre Electra y Emma; Emma no puede identificarse con su madre porque ella no la recuerda. Emma representa el símbolo del auto sacrificio porque ella pierde la virginidad al marinero para decir que "el señor Loewenthal me hizo venir con el pretexto de la huelga...Abusó de mi, lo maté..." (Borges). Además, es posible que el complejo de Electra se hubiera desarrollado en Emma como resultado de su inhabilidad de liberarse de los padres, porque ella perdió a su padre cuando tenía diez años de edad. Emmanuel confesó a Emma que el ladrón era Loewenthal antes de salir de la cárcel, en 1916. Emma cumpliría dieciocho años en abril de 1922, tres meses

después de la fecha donde Emma recibió la carta y planeó el crimen contra Loewenthal. Emma no puede resolver el complejo de Electra porque Emma necesitaría identificarse con su madre y construir la solidaridad con ella. Jung dijo que el complejo de Electra se manifiesta como un deseo incestuoso, donde la hija quiere tomar el lugar de la madre como el objeto de amor del padre. Para Emma, el deseo de ser amante de su padre aparece durante el encuentro con el marinero europeo. Durante la aventura, ella "pensó (no pudo no pensar) que su padre le había hecho a su madre la cosa horrible que a le ahora le hacían" (Borges 1948). Ella está pensando sobre la relación sexual entre su madre y su padre, y está tratando de reconciliar su idea idealizada de su padre, con la experiencia del sexo con el marinero. Ella quiere creer que su padre no puede hacer las cosas incómodas a su madre que el marinero está haciendo a ella. La preocupación con el padre durante el coito con el marinero revela pensamientos incestuosos por el padre, y la continuación del conflicto de la imagen idealizada de él.

A través del cuento, el lector puede ver la progresión psicosexual rápida de Emma. En algunos momentos, parece que Emma no está progresando en una forma lineal, porque hay aspectos en ella de la etapa fálica, y otros de la etapa latente. Mientras Emma progresó a través de las etapas psicosexuales, la fijación fálica y el complejo Electra siguen. Según las teorías ya mencionadas, una fijación fálica significa que la persona había tenido una interrupción de la etapa fálica, pero en el caso de Emma, no se sabe que creó la interrupción, sólo se puede ver el resultado de la interrupción: la fijación fálica.

Desde 1916, ella sabía que Aron Loewenthal era el ladrón pero ella no actúa hasta recibir la carta, algo que le da un "ínfimo un sentimiento de poder" a Emma; evidencia de la fijación fálica (Borges 1948). Ella se siente más poderosa que Loewenthal porque él no sabe que ella sabe que él fue el ladrón. Ese es el primer paso en su deseo de dominarlo. La interrupción de la etapa fálica representa el fracaso de lograr las otras etapas.

En algunos sentidos, Emma no logra la etapa genital adulta, porque para ella, los hombres "inspiraban, aún, un temor casi-patológico" (Borges 1948). El temor del otro género está presente en la etapa latente, donde la sexualidad era reprimida para que la persona pudiera desarrollar el ego. Pero, Emma tiene la aventura con el marinero, y aunque pero la descripción del encuentro es muy esterilizada, como si estuviera ocurriendo "fuera del tiempo," es evidente que Emma no siente atracción sexual y no logra la etapa genital adulta (Borges). A pesar del horror de la pérdida de la virginidad, Emma reclamó el

poder en una situación difícil para ella, entre la deshumanización del marinero como un objeto para lograr su último objetivo, "[él] fue una herramienta para Emma, [...] para la justicia" (Borges: 2). La aventura con el marinero representa el punto de inflexión en el desarrollo de ella, lo cual se puede ver entre los símbolos del cuento. Cuando él "la condujo a una puerta y después un turbio zaguán y después a una escalera tortuosa y después a una vestíbulo [...] y después a un pasillo y después a una puerta que se cerró," el narrador comunica que este momento sería un viaje importante para ella (Borges 1948). El símbolo de la puerta y el pasillo representan un viaje y la frase tan larga también representa el viaje con muchas etapas y pasos que culmina en un cambio abrupto.

Simbólicamente, una puerta representa la división entre dos cosas opuestas y también el cambio entre las etapas diferentes de la vida. Cuando el marinero cierra la puerta, el lector sabe que va a haber un gran cambio en Emma. Otros símbolos revelan los sentimientos y motivaciones de Emma. Por ejemplo, durante el asesinato de Aaron Loewenthal, un símbolo fálico aparece. El revólver que Emma usa para disparar al Señor Loewenthal es un símbolo de poder (como el falo) que ella normalmente no tiene. La descripción del "firme revólver" en sus sueños que ella planeaba usar a usar para forzar la confesión de Señor Loewenthal es un ejemplo del símbolo que revela el deseo del control de Emma. El símbolo fálico da a Emma por un momento, el control sobre su vida, el cual no tiene por virtud de ser mujer. La aventura con el marinero y también el revólver son herramientas que ella necesita para vengar la muerte de su padre.

El cuento de Emma Zunz demuestra la importancia de los padres en el desarrollo psicológico. Para Emma, el amor por su padre era tan fuerte que la lleva a matar a su enemigo. La motivación para matar a Loewenthal es la manifestación del amor que Emma tiene por su padre, y la tristeza ante su muerte. También, la pérdida de su padre en una etapa temprana hubo causado perturbación en la vida de Emma. La pena es un sentimiento poderoso que hacerse humano y en algunos momentos la pena causarse a cometer actos desesperados. El auto sacrificio de Emma representa el amor profundo que tiene por su padre, un amor que fue su perdición.

Nora Holzinger wrote this article for her Spanish 470 class during the Fall of 2016

PORTUGUÊS

Árvore da Família

by Elizabeth Toland

Minha árvore da família começa no topo. Eu sou a avó e meu esposo é o avô. Eu era uma escritora e editora. John era professor na Universidade de Towson. Ele morreu em 2009.

Nós temos quatro filhos e dois netos. Nosso filho mais velho se chama David. Ele trabalha no departamento de Química na Universidade de Wisconsin. Sua esposa se chama Thaís. Seu nome completo é Thaís Helena Passos Fonseca. Ela é de São José dos Campos, SP, Brasil.

Thaís é tradutora de inglês para português. (Mas ela não ajuda a fazer o dever de casa.) David e Thaís moram em Madison, Wisconsin.

Nosso filho do meio se chama Daniel. Ele mora em Baltimore. Dan é solteiro. Ele é gerente de um restaurante no porto de Baltimore, o nome é Rusty Scupper. Nosso filho mais novo se chama Christopher. Ele mora em Baltimore. Chris é passeador de cães. Ele mora com Sue. Chris e Sue não são casados, mas são companheiros. Sue tem um restaurante vegetariano, o nome é Um Mondo Café. Nossa única filha se chama Jody. Seu nome completo é Marry Jo Hoffman. Jody é professora de uma escola de crianças com necessidades especiais. Seu esposo é Ted Hoffman. Ele é o gerente do sindicato do trabalho. Eles moram em Kent Island, do outro lado da Chesapeake Bay.

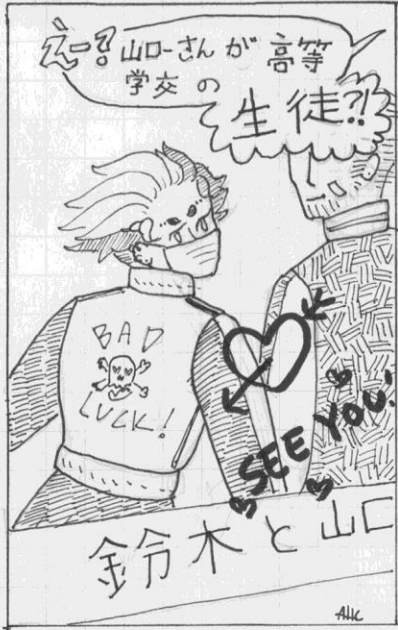
Jody e Ted têm dois filhos. Eles são nossos únicos netos. Seus nomes são Jack e Matthew. Jack tem o nome do seu avô. (Jack é um apelido para John.) Jack é um estudante do Maryland Institute of Art. Ele estuda cinema. Matthew é um estudante da Shepherd University. Ele estuda comunicações.

Nós somos uma família agradável.

Elizabeth Toland wrote this article for her Portuguese 101 class during the Fall of 2016

JAPANESE / 日本語

木木ホスト: おんがんを見る



カワ
!!!
こわいよ!

山口
木木くんはかわいい!

**
高等学交を考えた時、はずか...

おわる

空

モーガンハウス

愛

モーガンハウス

Morgan House designed these works for her JPNS 301 class during the Fall of 2016

CHINESE / 中文

英国的地理

《英国的地理》

英国的面积包括：英格兰，威尔士，苏格兰，还有北爱尔兰。英国有六千四百十万人。英国最长的河是塞文河。塞文河有三百五十四公里长。英国最有历史的河是泰晤士河。泰晤士河有三百四十六公里。这条河是英国最有历史的河因为它流经伦敦。泰晤士河的人类历史包括经济资源，边界还有淡水源。英国最有用的河是默西河。默西河有一百一十二公里长。默西河是英国最有用的河因为它是利物浦重要港。这个河也是动物，鸟类和植物的重要自然资源。少说也有三个休闲活动包括钓鱼，划船，和皮划艇。英国最高的山是本尼维斯山。这座山有一千三百四十四米高。本尼维斯山在苏格兰。在一千七十一年，第一

个人爬本尼维斯山。不用着急，他有很多的水。对我来说，在冬天本尼维斯山像一个大雪球一样。英国最大的城市是伦敦。伦敦有八百六十七万四千人还是也是英国的首都。早在一千七十年，伦敦是一个非常热闹的地方。英国的地理很有意思所以我有一天要去英国。我觉得我最喜欢的地方将会伦敦。

Stefani Tascher wrote this article for her Chinese 302 class during the Spring of 2016

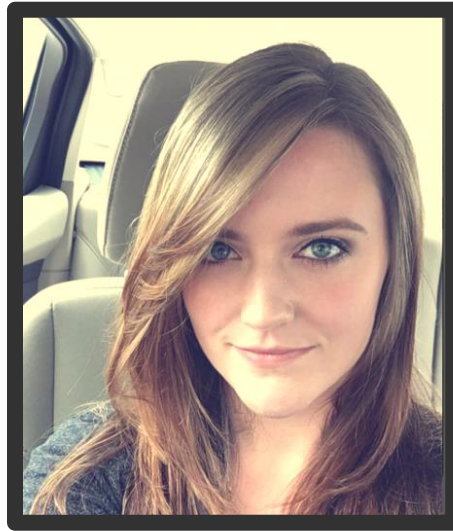
Spanish Communities

Students of Spanish 302 at Towson design presentations on the "Autonomous Communities" of Spain which make up the country. Here you can watch some of their videos with nice background music.

IN MEMORIAM

Our beloved student Brittany Edelen passed away this semester. She was a Spanish Major, a brilliant student, and a wonderful person.

Brittany will always be remembered by her professors and classmates with affection. Here you can see a small token of her work.



Brittany Edelen

Brittany and Jessica designed a presentation on the beautiful landscapes of the ancient kingdom of ARAGÓN, with superb mountains and stone buildings. Click on the link to watch it:

[The video in YouTube](#)

Brittany Edelen and Jessica Thompson created this audiovisual project for their Spanish 302 class during the Spring of 2017

Towson U Foreign
Languages Gazette
Spring 2017

Department of
Foreign Languages

Edited by

Professor Germán De Patricio
with works created by students of
the Department of Foreign Languages
at Towson University,
in their target languages

Department of Foreign Languages

College of Liberal Arts, 4th floor
Towson University
8000 York Road
Towson, MD 21252